



Администрация Пермского муниципального округа Пермского края
Комитет имущественных отношений

РАСПОРЯЖЕНИЕ

09.03.2023

№ 395

Об установлении публичного сервитута на часть земельных участков

В соответствии со ст. 23, гл. V.7 Земельного кодекса Российской Федерации, Федеральным законом от 25.10.2001 № 137-ФЗ «О введении в действие Земельного кодекса Российской Федерации», пп. 3.2.5 п. 3.2 разд. 3 Положения о комитете имущественных отношений администрации Пермского муниципального округа, утвержденного решением Думы Пермского муниципального округа Пермского края от 29.11.2022 № 48, на основании ходатайства открытого акционерного общества «Межрегиональная распределительная сетевая компания Урала» (ИНН 6671163413, ОГРН 1056604000970) (далее - ОАО «МРСК Урала») от 10.02.2023 № 1472:

1. Установить в интересах ОАО «МРСК Урала» публичный сервитут общей площадью 126 кв.м., на часть земельного участка с кадастровым номером 59:32:3290001:16518 (126 кв.м.), расположенный по адресу: РФ, Пермский край, м.о.Пермский, д.Горшки.

Цель: Для подключения (технологического присоединения) к сетям инженерно-технического обеспечения ОАО «МРСК Урала» по объекту: «Строительство ВЛ 0,4 кВ с установкой ПУ для электроснабжения деревни Горшки (4500075471)».

Срок: 49 лет.

2. Утвердить границы публичного сервитута земельных участков, указанных в п. 1 настоящего распоряжения, согласно прилагаемой схеме расположения границ публичного сервитута.

3. Срок, в течение которого использование указанных в п. 1 настоящего распоряжения земельных участков в соответствии с их разрешенным использованием будет невозможно или существенно затруднено в связи с осуществлением сервитута – не определен.

4. Порядок установления зон с особыми условиями использования территорий и содержание ограничений прав на земельные участки в границах таких зон установлен Постановлением Правительства РФ от 24.02.2009 № 160 «О

порядке установления охранных зон объектов электросетевого хозяйства и особых условий использования земельных участков, расположенных в границах таких зон».

5. Плата за публичный сервитут устанавливается в соответствии с Федеральным законом от 29.07.1998 № 135-ФЗ (ред. от 19.12.2022) «Об оценочной деятельности в Российской Федерации» и методическими рекомендациями, утверждёнными приказом Минэкономразвития России от 04.06.2019 № 321.

6. Комитету имущественных отношений администрации Пермского муниципального округа в течение 5 рабочих дней со дня подписания настоящего распоряжения:

6.1. Направить настоящее распоряжение в Управление Федеральной службы государственной регистрации, кадастра и картографии по Пермскому краю;

6.2. Направить настоящее распоряжение в ОАО «МРСК Урала», а также сведения о лицах, являющихся правообладателями земельных участков, сведения о лицах, подавших заявления об учете их прав (обременений прав) на земельные участки, способах связи с ними, копии документов, подтверждающих права указанных лиц на земельные участки.

7. Разместить настоящее распоряжение на официальном сайте Пермского муниципального округа в информационно-телекоммуникационной сети Интернет www.permraion.ru.

8. Настоящее распоряжение вступает в силу со дня его подписания.

9. Контроль исполнения распоряжения возложить на заместителя председателя комитета М.В. Королеву.

Председатель комитета



Д.В. Ракицкий

Приложение
к распоряжению
комитета имущественных
отношений администрации
Пермского муниципального округа
от 09.03.2023 № 395

СХЕМА РАСПОЛОЖЕНИЯ ГРАНИЦ ПУБЛИЧНОГО СЕРВИТУТА

Объект: «Строительство ВЛ 0,4 кВ с установкой ПУ для электроснабжения деревни Горшки (4500075471)»

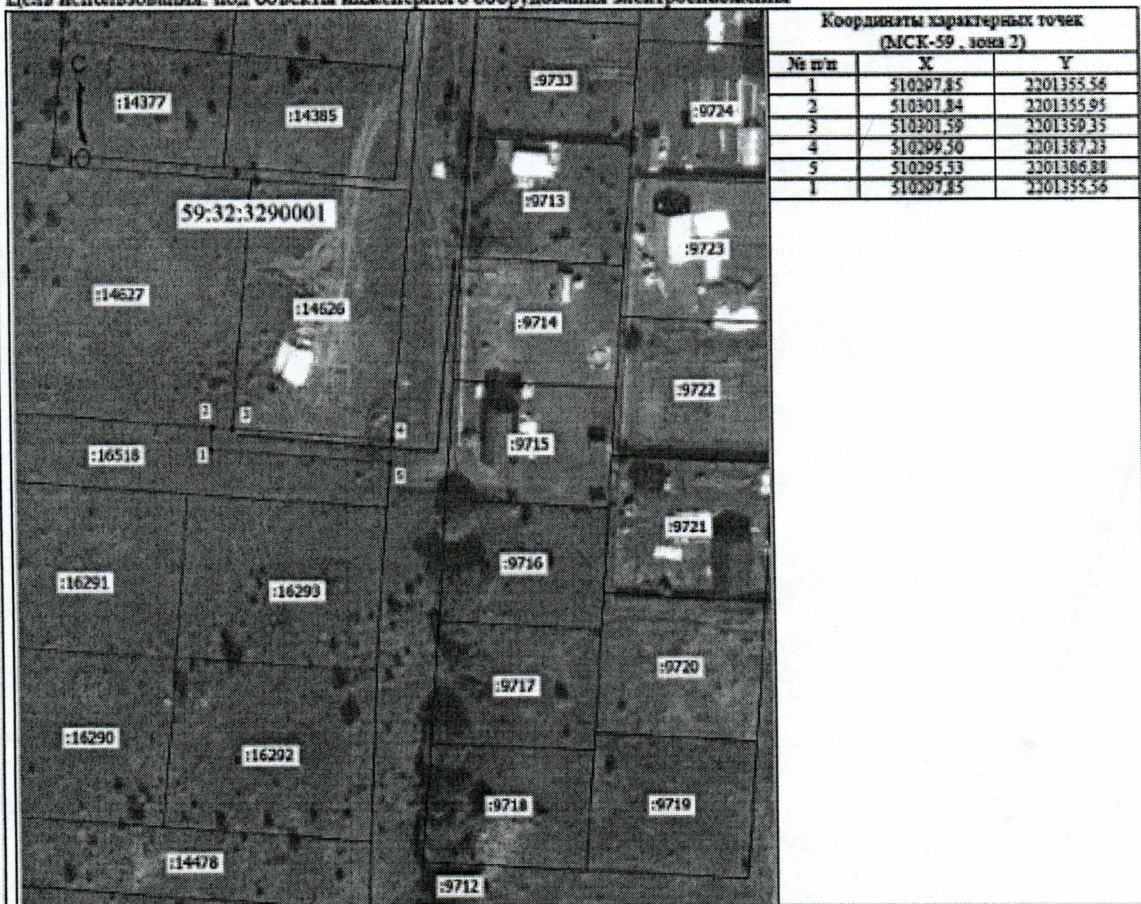
Местоположение объекта: Пермский край, Пермский муниципальный округ, д. Горшки

Площадь земель или части земельного участка, кв.м.: 126

Категория земель: земли населённых пунктов

Вид разрешенного использования земельного участка: -

Цель использования: под объекты инженерного оборудования электроснабжения



Координаты характерных точек (МСК-59, зона 2)		
№ п/п	X	Y
1	510297.85	2201355.56
2	510301.84	2201355.95
3	510301.59	2201359.35
4	510299.30	2201387.23
5	510295.33	2201386.88
1	510297.85	2201355.56

Масштаб 1: 1000

Условные обозначения

- — — — — - Граница кадастрового квартала
- — — — — - Часть границы, сведения ЕИРН в которой позволяют однозначно определить ее положение на местности
- — — — — - Граница зоны с особыми условиями
- — — — — - Граница публичного сервитута
- — — — — - Граница сооружения, планируемого к строительству
- 59:32:3290001 - Номер кадастрового квартала
- :14377 - Кадастровый номер земельного участка
- - Обозначение новой характерной точки